

PROSPECCIONS ARQUEOLÒGIQUES AL SOLAR

DE LA CASERNA DE LA GUARDIA CIVIL.

CARRER DE SANT PAU, Núm. 92

(CIUTAT VELLA, BARCELONA)

Maig - 1990

CENTRE D'ARQUEOLOGIA DE LA CIUTAT



Ajuntament de Barcelona

CENTRE D'ARQUEOLOGIA DE LA CIUTAT

- Direcció:** - Oriol Granados i Garcia
- Coordinació de la intervenció:** - Ferran Puig i Verdager
- Coordinació del tractament de materials arqueològics:** - Maria Raya de Cárdenas
- Topografia i dibuix:** - Roberto López Hombre
- Edmon Mestres i Montseny
- Empreses:** - Robert Farré i Barrufet
- OBRASCON S.A.
- Finançament:** - Dirección General de la Guardia Civil
- Equip d'intervenció:**
- Tècnic Arqueòleg: - Mònica Blasco i Arasanz
 - Dibuix de camp: - Júlia Miquel
- Memòria a cura de:** - Mònica Blasco i Arasanz

**PROSPECCIONS ARQUEOLÒGIQUES AL SOLAR DE LA CASERNA DE LA
GUARDIA CIVIL. CARRER DE SANT PAU Nº 92 (BARCELONA).**

El Servei d'Arqueologia de la Ciutat, amb motiu de la nova construcció de la Caserna de la Guardia Civil al barri del Raval de Barcelona sobre el mateix indret que ocupava l'anterior, va programar la realització d'una intervenció arqueològica.

L'actuació, de caràcter previ a l'inici de l'obra, tenia com a objectius, en primer terme, el coneixement i, posteriorment la documentació i estudi de les possibles restes arqueològiques que poguessin conservar-se al subsòl del solar delimitat pels carrers de Sant Pau, de Riereta i de Santa Elena.

Aquesta acció s'enmarca dins el programa del SAC que, com és habitual, realitza de forma especial dins l'àrea de Ciutat Vella pel seu contingut arqueològic.

Testimonis arqueològics. Informació previa.

Malgrat la manca d'informació directa que demostrés l'existència de testimonis arqueològics en aquest punt, en aquest cas, la necessitat d'una prospecció es feia palesa ja que l'edifici es troba en un punt molt immediat a la necròpoli i vil·la romana i al jaciment de l'època del bronze localitzats el 1989 (campanyes de gener- maig de 1989, juliol 1989 i desembre 1989 a gener 1989) abans de la

construcció d'un aparcament justament a l'altre costat del carrer Sant Pau en el solar delimitat pels carrer de les Tapies, l'església del monestir de Sant Pau del Camp i el propi carrer de Sant Pau.

La intervenció de 1989 i 1990 havia posat de manifest que sota les restes de la vil·la i dels enterraments romans, cobert i separat per una estrat d'argiles roges i llims d'uns 60 cm de profunditat - interpretat al moment de la prospecció de 1988 com a nivell geològic al no contenir restes d'acció antròpica- apareixien fragments ceràmics pertanyents a vasos situables cronològicament i cultural a l'època prehistòrica i en concret a l'edat del bronze.

Dins aquesta etapa prehistòrica els materials permetien definir dues etapes u hiritzonts diferents:

.Un moment d'ocupació del **bronze antic-calcolític**.

Vasos troncocònics, de forma esfèrica, de perfil sinuós, de perfil ovoide, de base plana, amb decoracions plàstiques - cordons, aplicacions i encastacions d'argila-, impressions i incisions.

.Un altre correponent possiblement **bronze final III**
Vores bisellades, decoracions plàstiques - cordons amb decoració- i acanalats.

El caràcter de l'ocupació es podria definir a partir de la única estructura localitzada - una llar de foc o estructura de combustió- corresponent a l'etapa més antiga, entorn a la qual s'agrupaven un nombre important de materials i restes ossis de diferents animals. Tot fa pensar en un assentament, malgrat sigui difícil de precisar sobre la seva estabilitat o curta durada.

Els materials van ser detectats a partir de l'excavació metòdica de les estructures en negatiu - sitges i fosses- de diferents èpoques que atravessaven la capa estèril d'argiles roges localitzada a 1,50 m del nivell del carrer Sant Pau (3,50 m sobre nivell del mar), en els fons de les quals es feia patent, dins les argiles, la presència, entre altres materials, de ceràmiques de factura a mà i de pasta grollera.

L'excavació sistemàtica que es va du a terme primer al mes de juliol de 1989 i mes tard entre el mesos de desembre de 1989 i gener de 1990, va permetre posar de relleu l'existència d'un estrat arqueològic aproximadament de 1,75 m. de profunditat.

La potència dels estrats fèrtils que s'iniciava a partir dels 2,10 m del carrer (2,90 m. en relació al nivell del mar) arribava fins els quatre metres de fondaria, cota on apareixia el nivell freàtic (1,13 m. en relació al mar). Però la dificultat que comportava excavar en aquestes condicions, sota el nivell d'aparició de les aigües, va impedir prosseguir el treball i trobar, d'una banda, el final de l'estrat amb contingut arqueològic i, de l'altra, els nivells geològics estèrils.

Així, doncs, al moment d'intervenir al solar de la Caserna calia tenir present:

. l'existència d'una necròpolis romana d'inhumació a uns m. que es podria estendre per l'altre banda del carrer Sant Pau.

. la localització de testimonis de l'edat del bronze entre 1,75 i 4 m. sota el nivell actual del carrer, que també podien tenir continuïtat a través del subsòl en aquest punt.

. Finalment, la provable presència d'estructures pertanyents a una antiga fabrica, l'Espanya Industrial. que forman part de l'antiga caserna.

Fases previes a la intervenció arqueològica.

L'edificació de la nova caserna va anar precedida de l'enderroc de l'antiga construcció que, en part pel costat dels carrers de Santa Elena i de Riereta, corresponia segurament a una vella estructura industrial de l' Espanya Industrial aixecada el 1847 en aquest indret pels germans igualadins Muntadas on posseïen uns terrenys com a succeors de J. Burgada.

L'enderroc va anar seguit de l'inici del rebaix de les terres de solar deixant una ampla franja a nivell original per tot el perímetre de mitjeres a fi de mantenir l'estabilitat de les finques colindants. L'acció, feta sense un control inicial, va obligar a una acció immediata del Centre d'Arqueologia per a evitar una pèrdua d'informació i una lesió dels estrats superiors del jaciment.

El rebaix que afecta la zona central del solar va deixar al descobert testimonis d'enterraments romans constituïts per tombes de **tegulae** fet que va fer pensar en la relació amb la necropoli localitzada al radera de l'absis de l'església de Sant Pau , la qual es deuria estendre en aquesta direcció com també per altres punts del carrer Sant Pau.

A la llum de les descobertes es va demanar la paralització momentània de les obres per poder realitzar una prospecció en

al llarg de tot el solar.

Els acords a que es van arribar amb la Direcció General de la Guardia Civil determinaven a proposta del SAC la realització de les següents accions:

.En primer lloc una prospecció per coneixer i delimitar les zones on es conservaven restes arqueològiques .

.En segon lloc, realitzar un estudi, basat en la cartografia i documentació d'arxiu del sector, per tal de coneixer el procés de transformació i configuració d'aquesta zona del Raval i la història dels edificis que es van anar aixecant.

.En segon lloc la redacció el projecte d'excavació a partir de la valoració de la informació obtinguda en la prospecció determinant l'abast de la intervenció , on es fessin evidents l'àrea a excavar, temps de durada dels treballs i la inversió necessària proposant les diferents accions i estudis a fer i els recursos per a dur-los a terme.

.En tercer lloc, realitzar l'excavació programada en relació a les necessitats de l'obra que havia de dur-se a terme en uns terminis fixos en funció de la celebració dels J.J.O.O. de 1992. Actuar en primera instància en les zones perimetrals per recalçar les mitjeres, i tot seguit en la zona central.

.Finalment la realització de la memòria i estudis preceptius, així com els inventaris i catàlegs dels materials i objectes.

Els costos totals de la intervenció serien assumits per la direcció General de la Guardia civil, a través de l'empresa constructora OBRASCON.

El SAC d'acord amb l'equip tècnic responsable de l'edificació hauria de fer compatible l'excavació i el desenvolupament de l'obra.

La prospecció previa. Criteris de la intervenció.

Abans de reempredre les obres que van ser deturades momentaneament es va programar una prospecció previa i en profunditat del terreny.

.El treball comptava la realització de diferents cales de sondeigs de 1.5 m. x 1,5 m. en nombre sufient i per tot l'àmbit afectat amb el següents objectius:

. Localitzar els testimonis de la necròpoli romana i delimitar la seva extensió.

.Comprovar l'existència del jaciment prehistòric i d'altres possibles testimonis arqueològics del subsòl.

.Delimitar en l'espai del solar el jaciment subjacent.

.Obtenció d'una mostra que permeti conèixer l'adcripció cronològica i cultural de les restes així com el tipus, potència i característiques morfològiques del sediment arqueològic.

El treball seria realitzat amb una retro-excavadora

contralada per un tècnic arqueòlg.

Les dades obtingudes com a resultat d'aquesta actuació previa serviriem per a la redacció del projecte d'intervenció global i en extensió i per la planificació dels diferents treballs, configuració de l'equip i valoració del pressupost.

Treballs previs.

El Centre d'Arqueologia de la Ciutat a través del seu departament de dibuix i topografia va dur a terme l'aixecament topogràfic per poder situar amb rigor i precisió les diferents troballes, planificar les diferents cales i efectuar el registre de la informació.

Equip d'intervenció.

El conjunt de la intervenció ha estat dirigida i coordinada per membres del SAC, creant els equips tècnics necessaris per dur-la a terme segons el treball proposat en cadescuna de les fases.

Direcció: J.O. Granados.

Coordinació treball de camp: F. Puig.

Coordinació tractament de materials: M. Raya

Restauració: M. Pugés

Topografia i dibuix: E. Mestres, R. López Hombre.

Gestió d'imatge: J. Pérez

Per a la prospecció va ser constituït un equip format per un arqueòleg, Mònica Blasco i Arasanz, i un dibuixant, Júlia Miquel i López, que fes l'enregistrament gràfic i les seccions estratigràfiques de les diferents cales.

Els resultats de la prospecció.

Els resultats d'aquesta primera part de la intervenció van ser positius tan en el que fa referència a la delimitació de la necròpoli o àrea d'enterrament romana com a la localització del jaciment prehistòric. A diferència de la intervenció de 1989, en aquest cas han estat detectats materials més antics corresponents a les fases neolítiques, així com també s'ha pogut definir el caràcter del jaciment que, en part juntament amb l'assentament, correspon, també, a una zona d'enterrament.

Els testimonis prehistòrics es concentraven en un tercera

part del solar -ocupant una extensió d'uns 900 m2-, la més propera al costat del carrer Riereta.

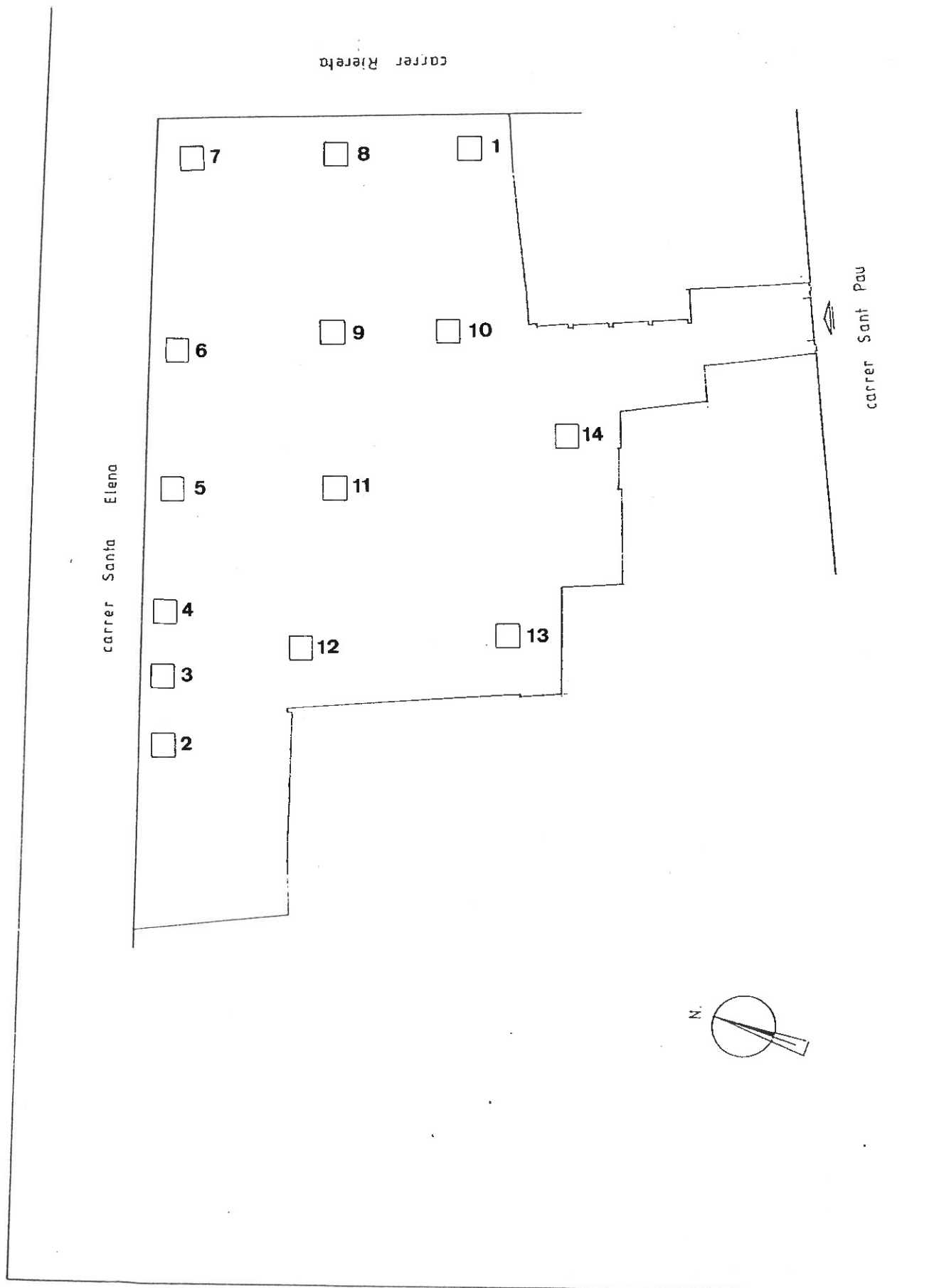
Els resultats que a continuació s'exposen, van permetre la redacció del projecte i la realització de l'excavació de forma paral·lela a la construcció d'una part de l'estructura del nou edifici de la Caserna.

J.O. Granados
Director del Centre d'Arqueologia de la Ciutat

PLANTEJAMENT DELS TREBALLS I OBJECTIUS

Mónica Blasco

Les diverses cales van ser obertes en el terreny prèviament rebaixat mecànicament amb motius de les obres, tasques que van deixar una franja perimetral de seguretat al costat dels edificis immediats i colindants, en la qual es localitzaren vestigis de la necròpoli d'època romana que amb anterioritat s'havia descobert en el solar del davant del carrer de Sant Pau. Els sondejos no afectaren l'esmentada franja perimetral sinò que es realitzaren en la resta del solar a partir de la cota artificial deixada per l'obra inicial, un cop aturada. les cales medien 1,5 x 1,5 m., a excepció de la núm. 10, de 3 x 3 m., ubicada en un indret central del solar on havia d'instal·lar-se una màquina de pilotatges. S'obriren 3 cales en la façana del carrer de la Riereta, 5 més en la del carrer de Santa Elena i sis en l'àrea central, distribuïdes a fi d'obtenir diverses seqüències estratigràfiques representatives del jaciment.



Esquema 1

RESULTATS DE LES PROSPECCIONS

A tenor dels 14 sondejors realitzats es va poder establir l'estratigrafia general del solar atesa la homogeneïtat dels resultats obtinguts en totes les prospeccions. L'estratigrafia és la següent:

I.- estrat de runa associat a l'enderroc de l'antic edifici.

II.- nivell d'argila rogenca on es localitzaen les restes de la necròpolis romana. Només és present en algunes franges perimetrals i adjacents als edificis colindants. Potència aproximada: 1 m.

III.- nivell d'argiles rogenques molt compactes, rebaixades en part a l'inici de les obres. Cota superior artificial. Són estèrils. Potència aprox.: 0,80 m.

IV.- nivell de terra argilosa de color negrós o marró molt fosc, molt compacte, que presenta abundants restes de matèria orgànica. Correspon a les estructures i materials de l'edat del bronze. Potència aprox.: 0,50 m.

V.- nivell de terra argilosa que presenta una gradació de colors que oscil·la entre el rogent i el marró i que conté nòduls d'argila de diversos colors. Es més sorrenca que el nivell precedent ja que presenta algunes vetes d'arenas fines. Potencia aproximada: 0,60 m.

VI.- segon nivell d'argiles de color negrós, amb força carbons, de consistència molt plàstica. S'associa a materials neolítics

i a les restes d'una inhumanació. Potència aprox.: 0,40 m.

VII.- nivells geològics. En alguns sondejos apareix el tortorà mentre que en d'altres apareixen argiles rogenques/verdoses o bé graves i sorres i la capa freàtica.

Tots els sondejos han proporcionat material arqueològic moble, consistent en diversos fragments de ceràmica a mà, utillatge lític de jaspi procedent de Montjuïc i sílex (ascles, algun nucli) i restes de fauna. Cal esmentar la localització d'una estructura de combustió en el sondeig núm. 1 corresponent a una llar probablement domèstica, associada a material de l'edat del bronze, així com de les restes d'una inhumació d'un individu jove que presentava diverses denes pertanyents al seu ornament personal (sondeig núm. 8). Aquest material és indicatiu del ventall cronològic del jaciment prehistòric que hi ha en el subsòl del solar.

Si bé en totes les cales el resultat ha estat positiu pel que fa a la presència de material arqueològic, val a dir que la màxima densitat correspon a una àrea d'uns 900 m². en el terç del solar colindant amb el carrer de la Riereta on, a més, s'han localitzat els vestigis estructurals referits. A mida que ens separem d'aquesta zona, cap a l'oest, el material es va fent gradualment més escàs sense arribar, però, a desaparèixer del tot.

**LLISTAT D'UNITATS ESTRATIGRAFIQUES I SEQÜENCIA PARTICULAR DE
CADA SONDEIG**

Sondeig 1

- U.E.6000: nivell argilós vermellós. Estèril. Superfície artificial.
- U.E.6001: nivell argilós molt negrós i compacte. Ceràmica de l'edat del bronze.
- U.E.6002: estructura de combustió. Concentració de carbons i terra cremada sense cap element constructiu.
- U.E.6003: nivell marró i rogenc d'argiles barrajades amb vetes de sorra.

Sondeig 2

- U.E.6004: idèntic a la U.E.6000
- U.E.6005: idèntic a la U.E.6001
- U.E.6006: estrat d'argila roja amb taques d'òxid i nòduls d'argila i margues de color verd.
- U.E.6071: nivell d'argiles verdes naturals.

Sondeig 3

- U.E.6007: nivell d'argila roja estèril.
- U.E.6008: capa de terra argilosa molt negra i compacta.
- U.E.6009: nivell de terra rogenca, més solta i sorrenca que les precedents.
- U.E.6010: nivell de terra argilosa molt negra, amb abundants carbons.

Sondeig 4

- U.E.6011: nivell argilós vermellós. Estèril. Superfície artificial.
- U.E.6012: estrat de terra argilosa de color negrós.
- U.E.6013: nivell de terra de color marró-rogenc, argilós.
- U.E.6014: nivell d'argila de color negre, molt plàstica.
- U.E.6015: nivell d'argila roja estèril.
- U.E.6072: tortorà i capa freàtica.

Sondeig 5

- U.E.6016: nivell argilós vermellós. Estèril. Superfície artificial.
- U.E.6017: nivell d'argila de color negrós.
- U.E.6018: nivell de terra argilos de color marró, barrejada amb nòduls d'argila de color vermellós.
- U:E.6029: nivell geològic compost per argiles de color marró clar.
- U.E.6029: bis: nivell d'argiles naturals de color roig intens.

Sondeig 6

- U.E.6019: nivell argilós vermellós. Estèril. Superfície artificial.
- U.E.6020: nivell d'argiles de color marró fosc molt compactes.
- U.E.6021: nivell de terra lleugerament més sorrenca encara que argilosa, de color marró rogenc barrejada amb nòduls d'argila roja i margues verdes.
- U.E.6022: tortorà.

Sondeig 7

- U.E.6023: nivell argilós vermellós. Estèril. Superfície artificial.
- U.E.6024: nivell argilós molt compacte de color negre.
- U.E.6025: nivell d'argila marró amb nòduls d'argila roja.
- U.E.6026: capa de terra argilosa de color marró barrejada amb nòduls d'argila roja i margues verdes.
- U.E.6027: tortorà.
- U.E.6028: capa d'argiles naturals de color verd o marró clar.

Sondeig 8

- U.E.6030: nivell argilós vermellós. Estèril. Superfície artificial.
- U.E.6031: nivell de terra argilosa de color marró molt fosc, quasi negre.
- U.E.6031: bis: capa d'argila el color de la qual passa gradualment de marró fosc a roig.
- U.E.6032: capa d'argila roja de color i composició uniformes.
- U.E.6033: nivell argilós de color marró molt fosc quasi negre, que presenta gran quantitat de cendres i carbons. Restes d'una inhumació.
- U.E.6045: tortorà.

Sondeig 9

- U.E.6034: nivell argilós vermellós. Estèril. Superfície artificial.
- U.E.6035: capa de terra argilosa de color marró fosc, molt compacta.

- U.E.6036: nivell que presenta una gradació de colors que va del marró fins a esdevenir roig. Es argilosa però més sorrenca que la precedent.
- U.E.6037: nivell d'argilés de color marró clar amb vetes de sorres.
- U.E.6038: estrat sorrenc de color marró-verdós que presenta una granulometria més fina que la U.E.6037

Sondeig 10

- U.E.6040: nivell argilós vermellós. Estèril. Superfície artificial.
- U.E.6041: nivell d'argila molt compacta de color marró molt fosc, quasi negre.
- U.E.6042: capa de terra més sorrenca que l'anterior, de color roig.
- U.E.6043: capa de terra argilosa molt negra.

Sondeig 11

- U.E.6062: nivell argilós vermellós. Estèril. Superfície artificial.
- U.E.6063: restes d'unes galeries i soterranis corresponents a l'edificació existent.
- U.E.6064: capa de terra argilosa de color marró però menys negra que en els altres sondeigs atès que no presenta carbons.
- U.E.6065: nivell d'argiles de color marró clar o verd clar que s'alternen amb capes de sorres i graves.
- U.E.6066: graves, sorres i palets de riu.
- U.E.6067: nivell d'argiles plàstiques de diversos colors barrejades amb terres més sorrenques.

- U.E.6068: argila plàstica de diversos colors però hi predomina el marró fosc amb algun carbó. (Segon nivell negrós?)
- U.E.6069: tortorà i capa freàtica.

Sondeig 12

- U.E.6046: nivell de runa moderna.
- U.E.6047: terra molt compacta, dura, uniforme de color marró fosc.
- U.E.6048: terra més argilosa i plàstica que la precedent, de color marró rogenc, barrejada amb nòduls de margues verdes i capes alternes de sorres i graves de granulometria diversa, que són més abundants en la part baixa de l'estrat.
- U.E.6049: nivell d'argila vermella amb algun carbó dispers.
- U.E.6050: terra argilosa de color gris, amb abundants carbons.
- U.E.6051: nivell natural de terra argilosa majoritàriament roja amb taques de color beige. S'associa a la capa freàtica.

Sondeig 13

- U.E.6052: nivell argilós de color vermellós, però més fosc que en altres sondejos: Superfície artificial.
- U.E.6053: terra argilosa, compacta, de color marró fosc i nòduls d'argila de color beige.
- U.E.6054: capa de terra més sorrenca que la precedent, poc compacte i de color marró clar.
- U.E.6055: nivell geològic que alterna capes d'argilesa verdes i sorres amb algun carbó.
- U.E.6056: nivell natural d'argiles verdes i plàstiques.

Sondeig 14

- U.E.6058: nivell argilós vermellós. Estèril. Superfície artificial.
- U.E.6059: nivell d'argila compacta, de color marró fosc, amb carbons.
- U.E.6060: capa d'argila rogenca amb abundants nòduls d'argila de diversos colors.
- U.E.6061: nivell natural que alterna argiles verdoses amb capes de sorres. graves i palets de riu.

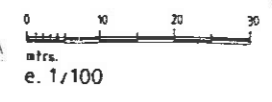
NOTA: tota la documentació planimètrica i fotogràfica d'aquesta actuació es troba dipositada en els arxius del Servei d'Activitats Arqueològiques de l'Ajuntament de Barcelona. El material noble exhumat està dipositat en el magatzems que aquest servei posseeix a la Zona Franca.

Atesa l'escassetat del material arqueològic recollit i al fet que tot seguit de la prospecció es realitzés l'excavació en extensió d'una gran part del solar, l'estudi dels materials estudiables de la prospecció (4 frags. de ceràmica amb forma i 12 denes de collaret) quedarà inclòs en el que de forma global s'està realitzant del jaciment prehistòric de Sant Pau.

CASERNA GUARDIA CIVIL



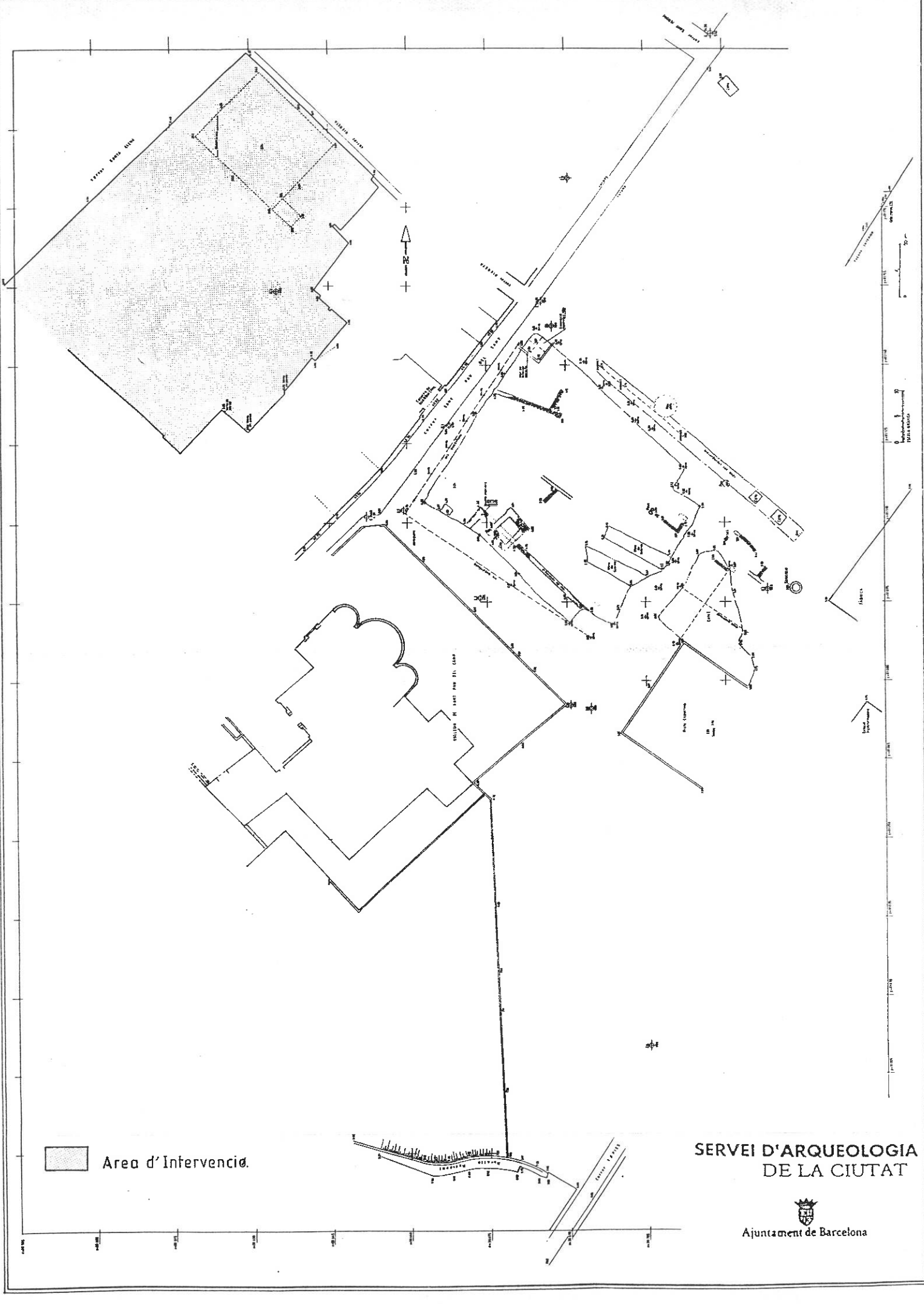
carrer de les Tapies




Sant Pau del Camp.
Estat actual 4-3-1993.

SERVEI D'ARQUEOLOGIA
DE LA CIUTAT





 Area d'Intervenció.

SERVEI D'ARQUEOLOGIA
DE LA CIUTAT

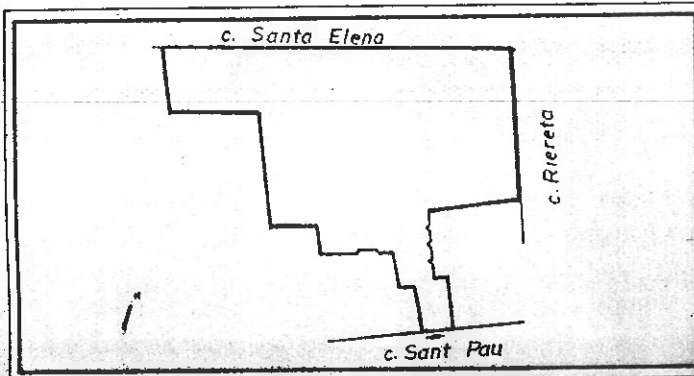
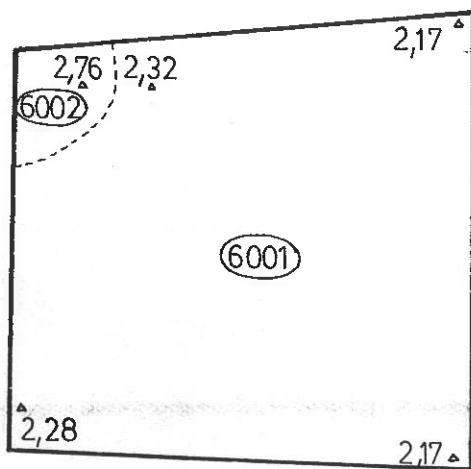


Ajuntament de Barcelona



x clau

x clau



Ajuntament  de Barcelona

Servei d'Arqueologia de la Ciutat

SANT PAU DEL CAMP —
CASERNA — 1990

PLANTA SONDEIG 1
E=1:50

|0

|1

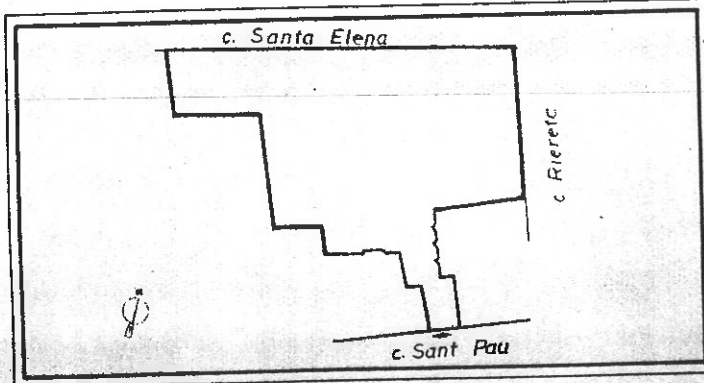
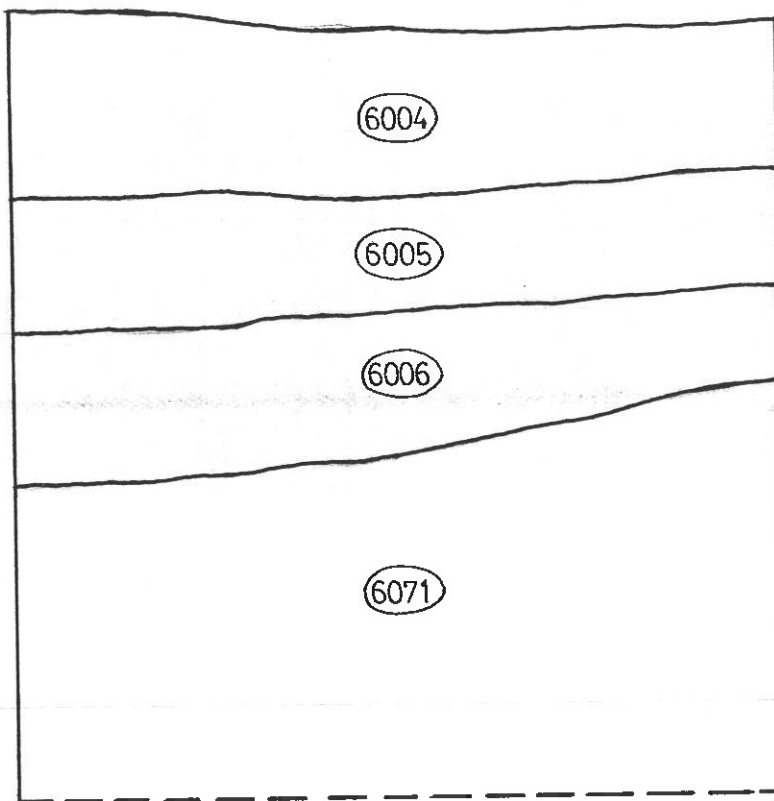
|2

| -1

| -2

| -3

| -4



Ajuntament  de Barcelona

Servel d'Arqueologia de la Ciutat

SANT PAU DEL CAMP -
CASERNA-1990

SONDEIG 2
TALL S-W
E=1:20

0

1

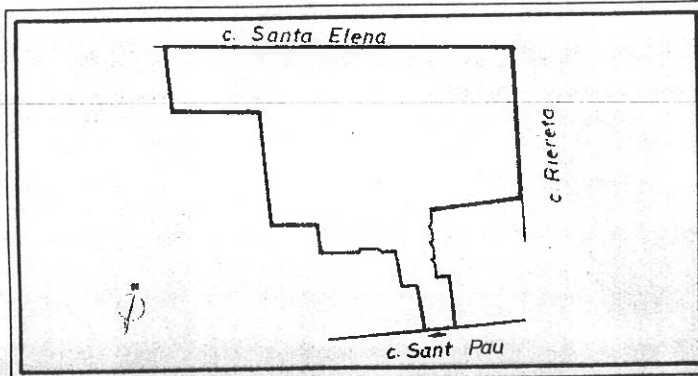
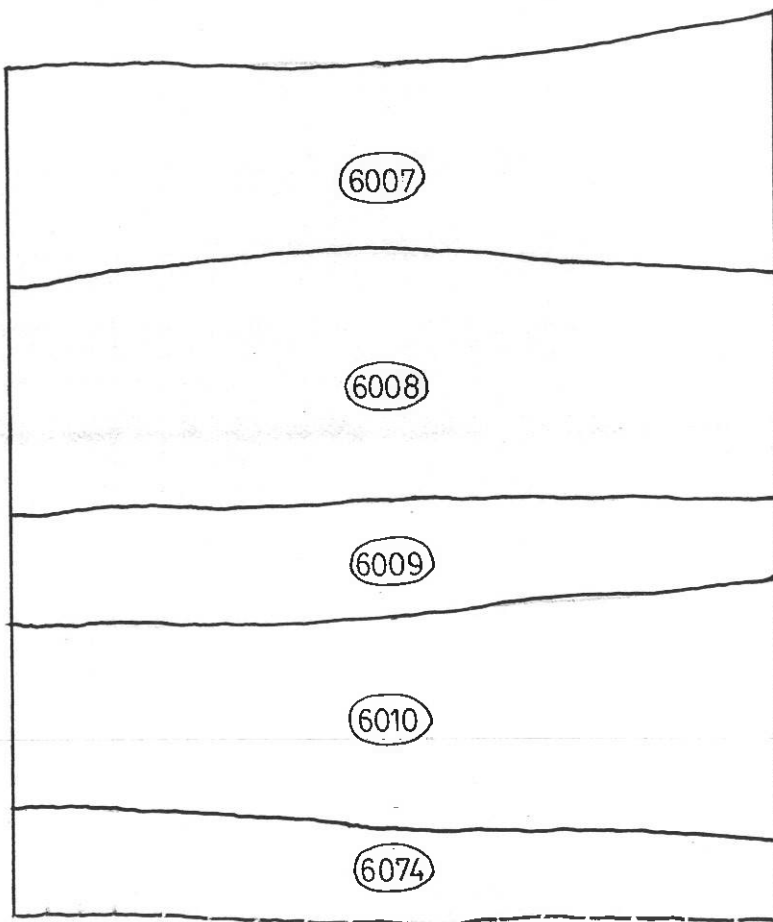
2

-1

-2

-3

-4



Ajuntament  de Barcelona

Servei d'Arqueologia de la Ciutat

SANT PAU DEL CAMP —
CASERNA — 1990

SONDEIG 3
TALL N-E
E = 1:20

| 0

| 1

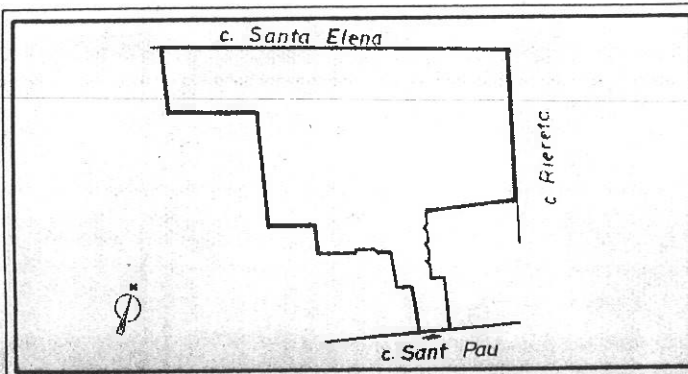
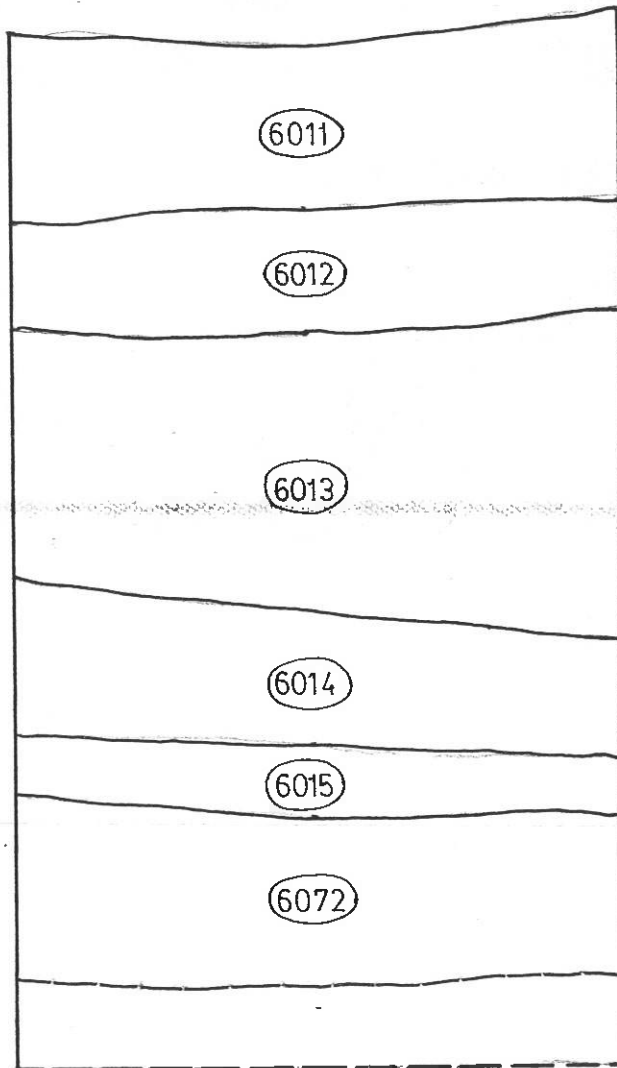
| 2

| -1

| -2

| -3

| -4



Ajuntament  de Barcelona

Servel d'Arqueologia de la Ciutat

SANT PAU DEL CAMP -
CASERNA - 1990

SONDEIG 4
TARL
E = 1:25

|0

|1

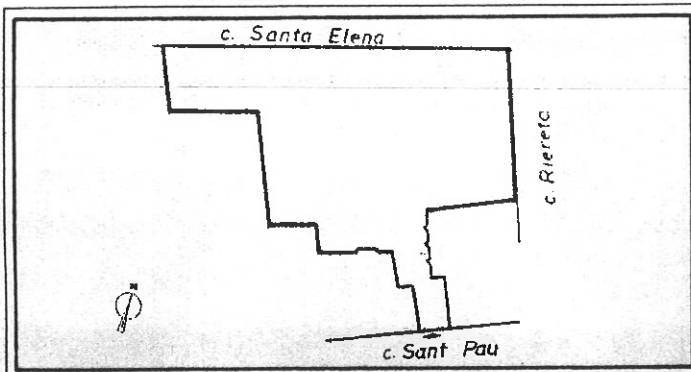
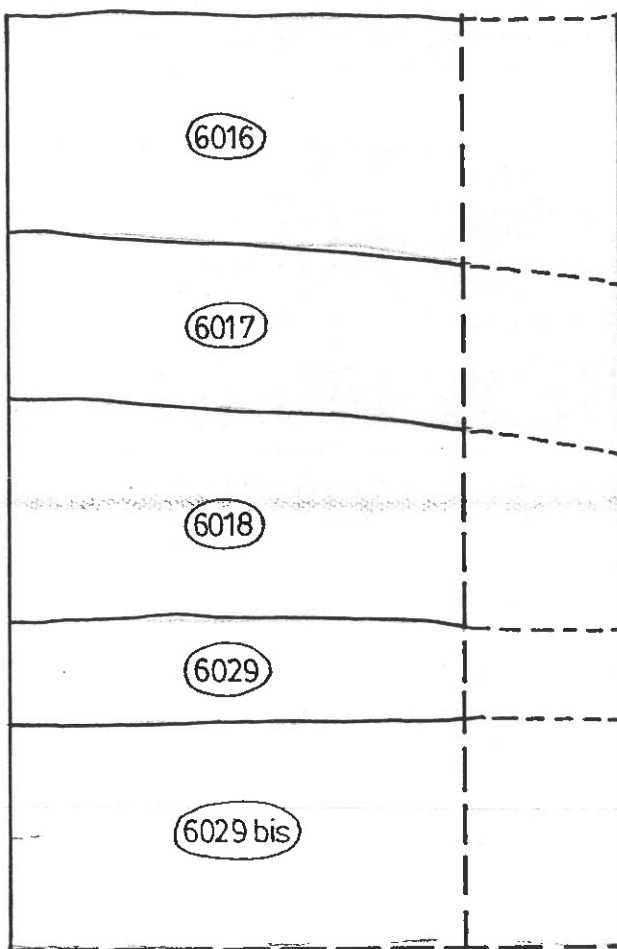
|2

| -1

| -2

| -3

| -4



Ajuntament  de Barcelona

Servel d'Arqueologia de la Ciutat

SANT PAU DEL CAMP --
CASERNA-1990

SONDEIG 5
TALL
E=1:25

0

1

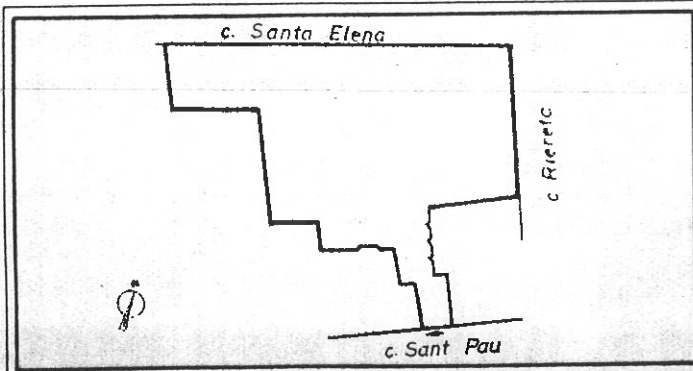
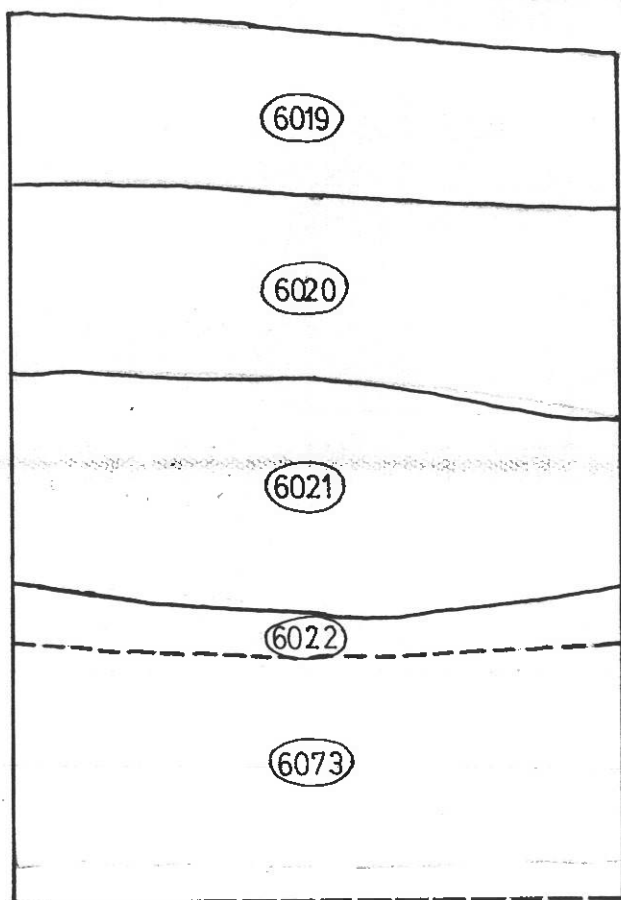
2

-1

-2

-3

-4



Ajuntament  de Barcelona

Servet d'Arqueologia de la Ciutat

SANT PAU DEL CAMP —

CASERNA—1990

SONDEIG 6

TALL

E=1:25

| 0

| 1

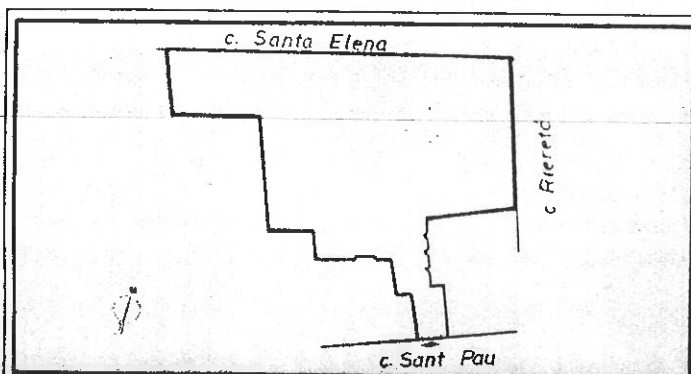
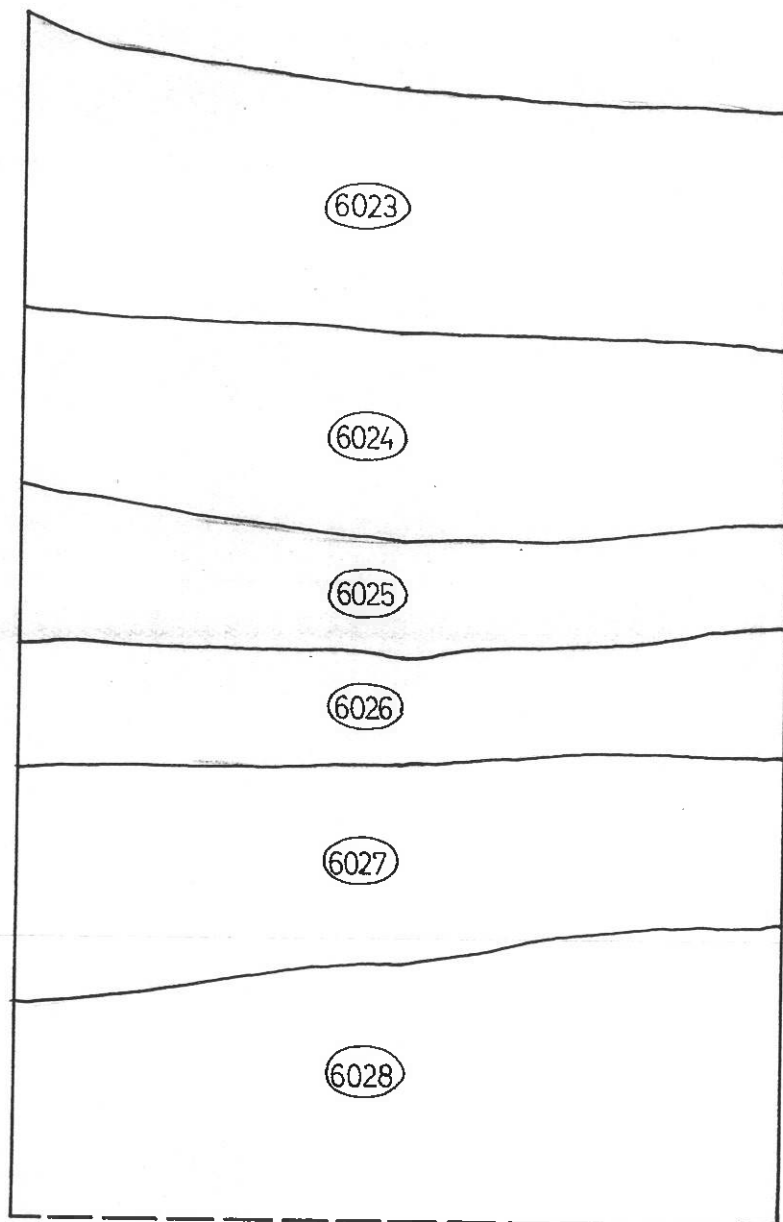
| 2

| -1

| -2

| -3

| -4



Ajuntament  de Barcelona

Servei d'Arqueologia de la Ciutat

SANT PAU DEL CAMP —
CASERNA — 1990

SONDEIG 7
TALL N-E
E = 1:20

0

1

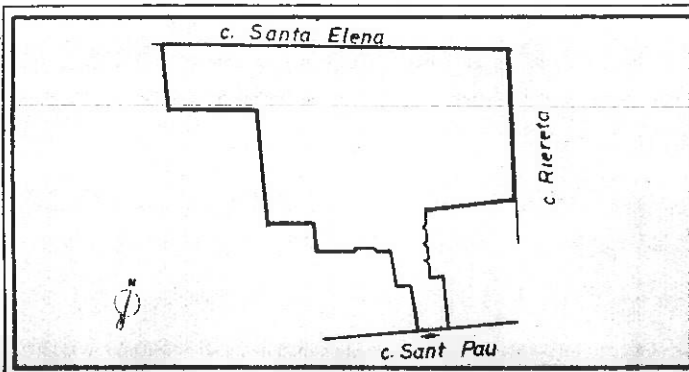
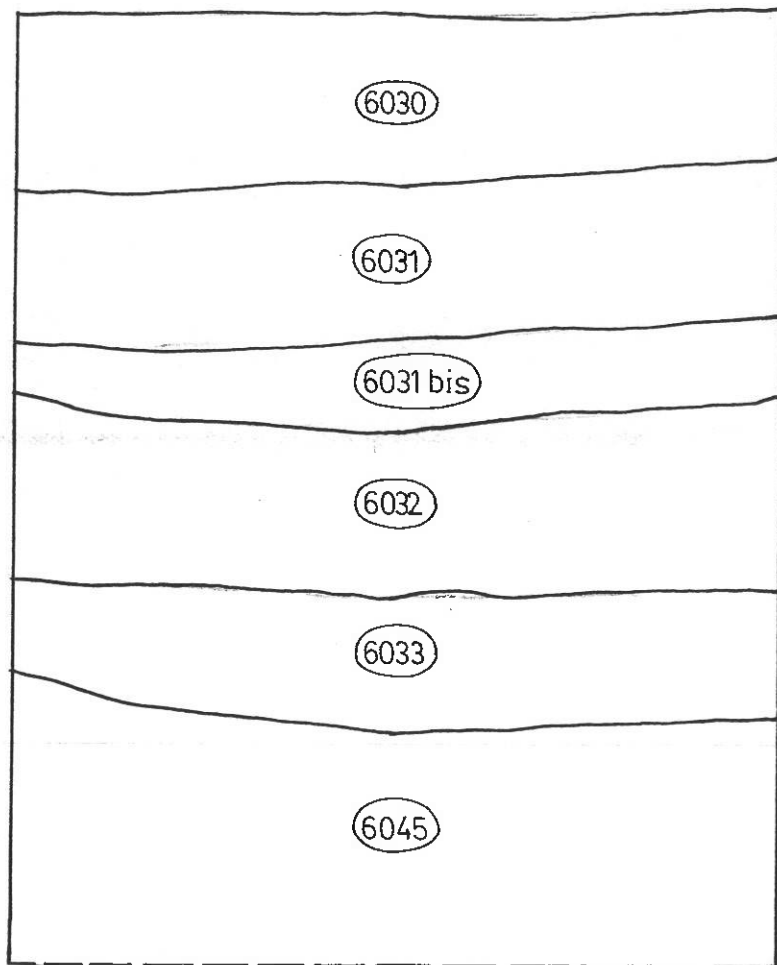
2

-1

-2

-3

-4



Ajuntament  de Barcelona

Servel d'Arqueologia de la Ciutat

SANT PAU DEL CAMP -
CASERNA - 1990

SONDEIG 8
TALL
E=1:20

| 0

| 1

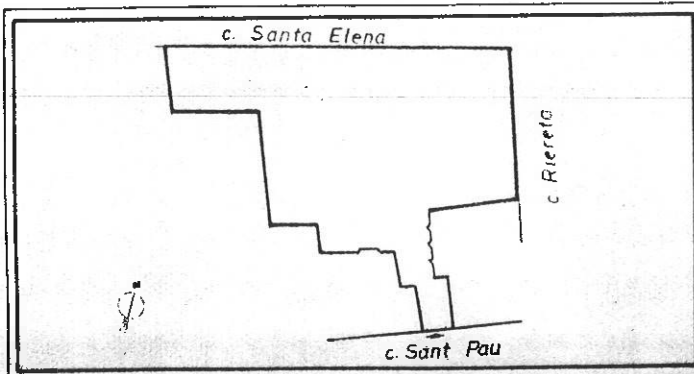
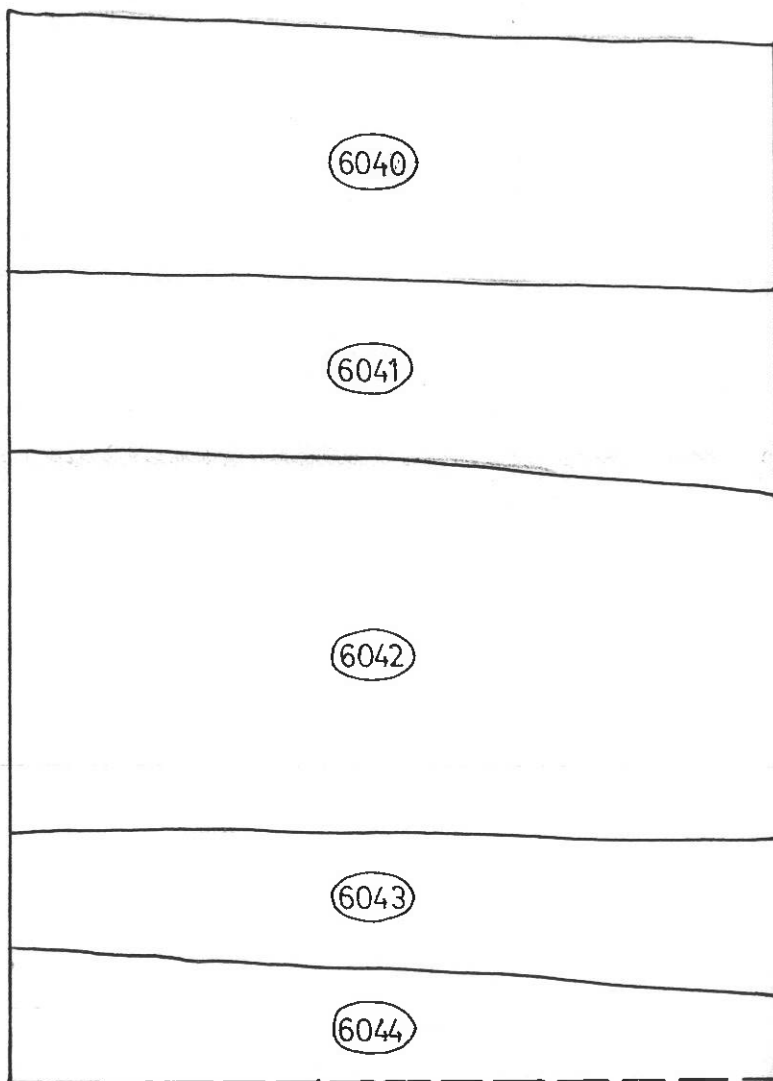
| 2

| -1

| -2

| -3

| -4



Ajuntament  de Barcelona

Servei d'Arqueologia de la Ciutat

SANT PAU DEL CAMP -
CASERNA - 1990

SONDEIG 10
TALL N-W
E = 1:20

0

1

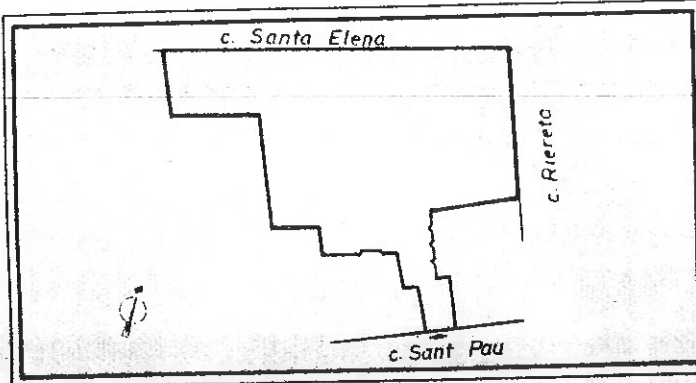
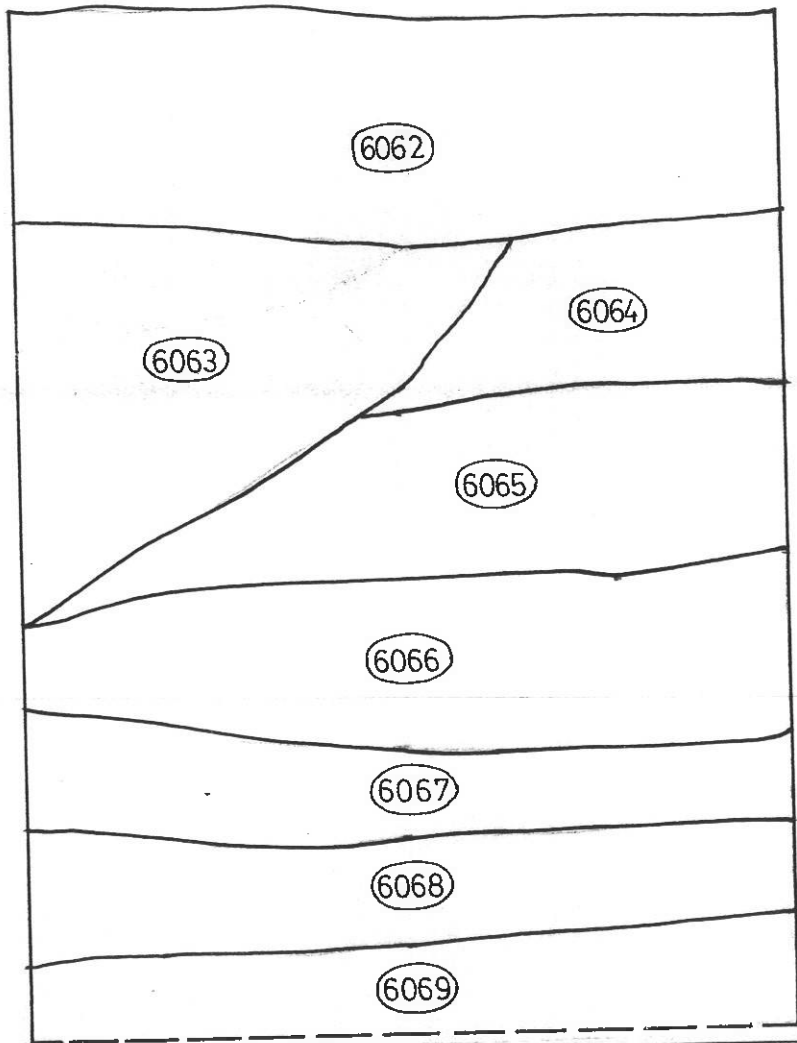
2

-1

-2

-3

-4



Ajuntament  de Barcelona

Servei d'Arqueologia de la Ciutat

SANT PAU DEL CAMP -
CASERNA - 1990

SONDEIG 11
TALL S-W
E = 1:20

|0

|1

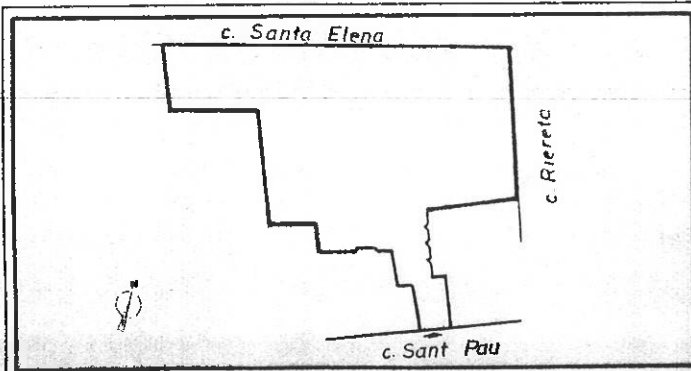
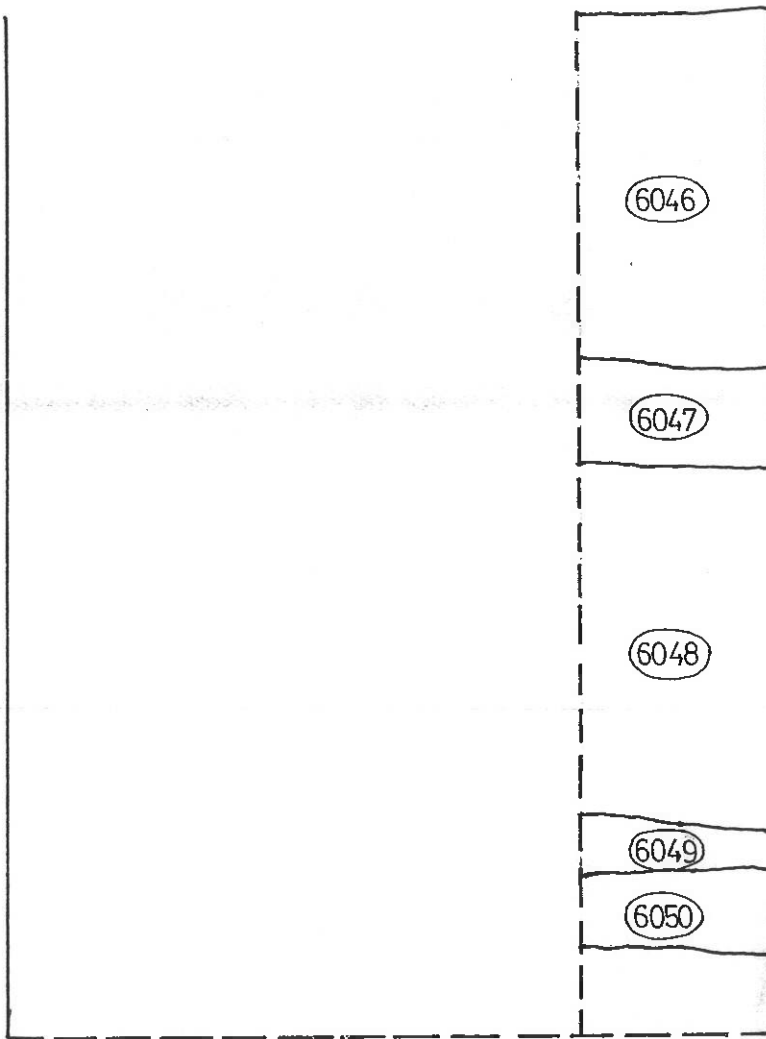
|2

| -1

| -2

| -3

| -4



Ajuntament  de Barcelona

Servei d'Arqueologia de la Ciutat

SANT PAU DEL CAMP -
CASERNA - 1990

SONDEIG 12
TALL S-W
E=1:20

0

1

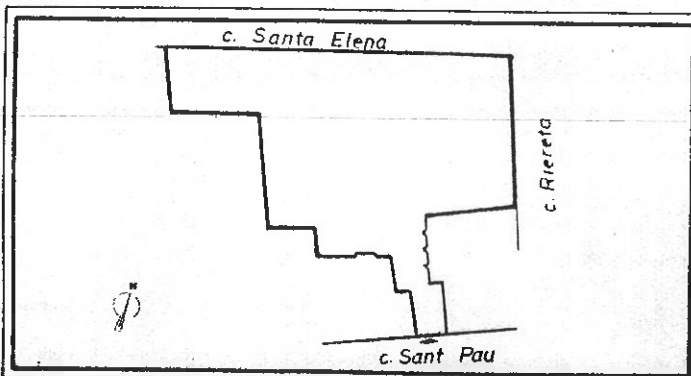
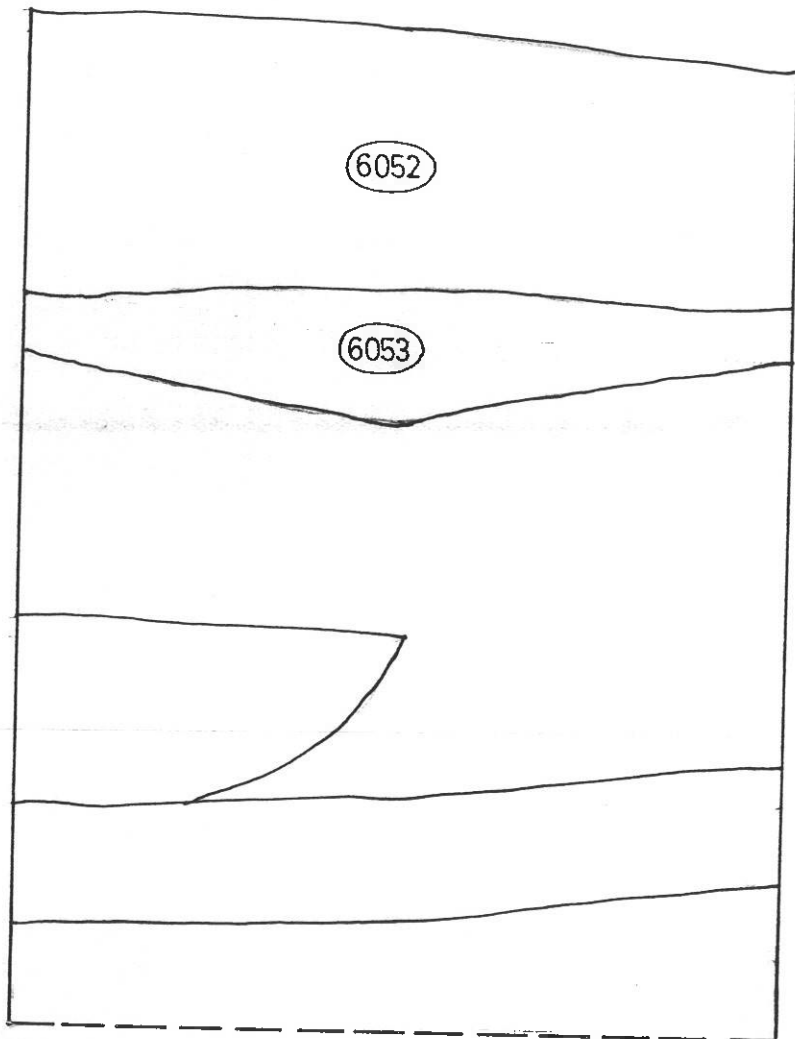
2

-1

-2

-3

-4



Ajuntament  de Barcelona

Servei d'Arqueologia de la Ciutat

SANT PAU DEL CAMP-
CASERNA - 1990

SONDEIG 13
TALL N-W
E=1:20

| 0

| 1

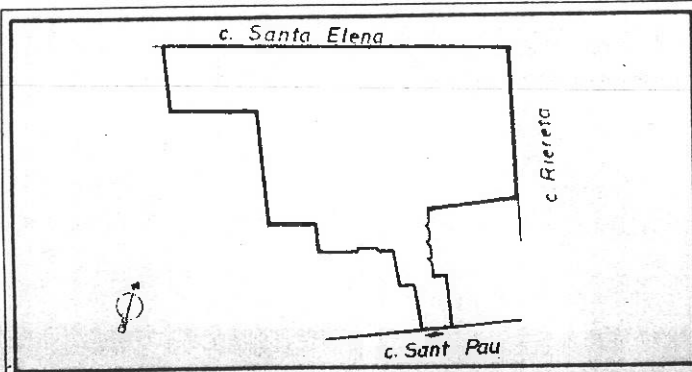
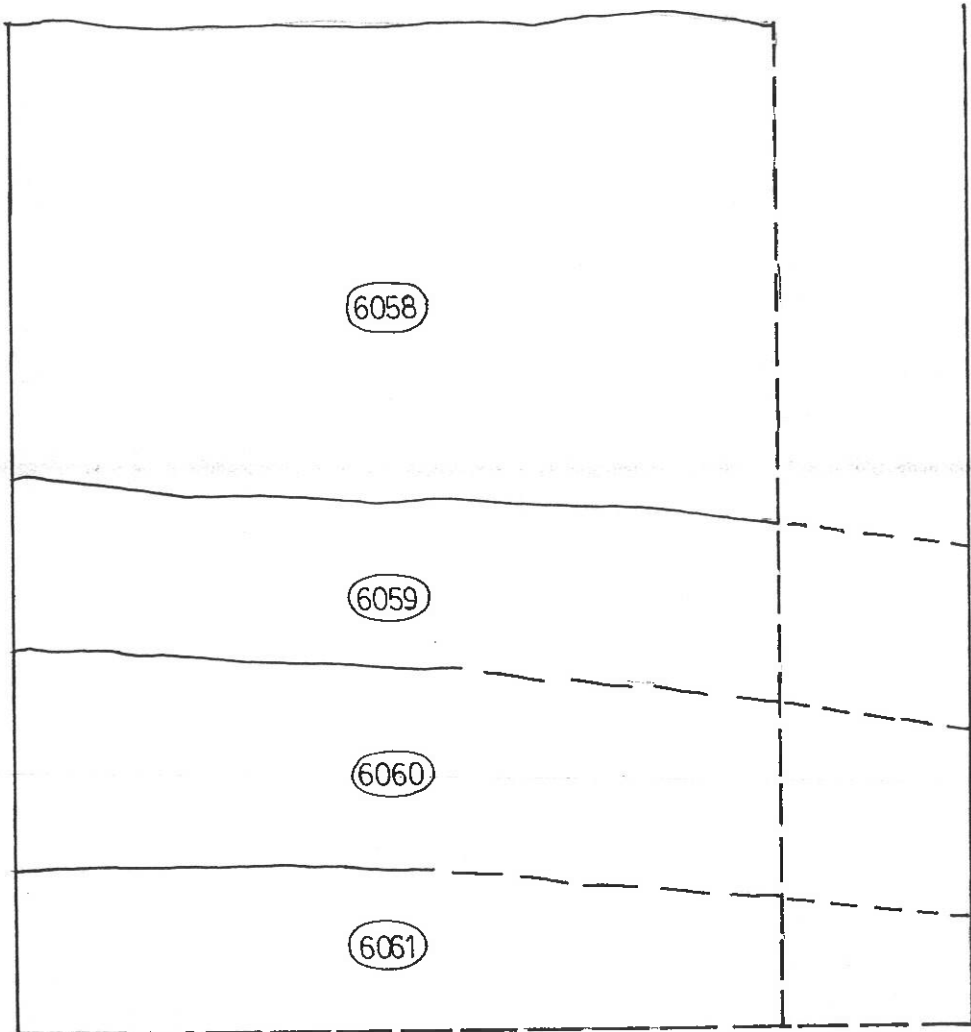
| 2

| -1

| -2

| -3

| -4



Ajuntament  de Barcelona

Servei d'Arqueologia de la Ciutat

SANT PAU DEL CAMP-
CASERNA-1990.

SONDEIG 14
TALL S-E
E=1:20

CODIS DE L'INVENTARI DE MATERIALS:

Codi/tipus material:

- A2: ceràmica oxidada a mà.
- A3: ceràmica reduïda a mà.
- A5: ceràmica oxidada a torn.
- A7: ceràmica oxido-reduïda a mà.
- C1: sílex.
- C11: còdol.
- C12: jaspi.
- D1: pasta vítria.
- E5: fauna terrestre.
- E8: malacologia.
- E20: restes antropològiques.
- F3: tovot/argila.
- F16: tegula.
- F17: ímbrex.
- F18: totxana segle XX.

Decoració:

- 2.- incisa

Pastes:

- 1.- desgreixant quarcític.
- 2.- desgreixant micaci.
- 4.- desgreixant volcànic (?).

Acabat superfícies:

- 1.-rugós.
- 2.- allisat.

ST PAU-CASERNA
1990
Campanya

Sector

SONDEIG 1
Àmbit

Siglat base

Total fragments

Total elem. difere.

Pàgina

U.E. 6000

C M.	Número	Elem. difere.	Quant. fragment	S	F	V	A	C	CR	N	F	P	Tipologia	Ac.superfície (qf)	pastes	Decoració (ef)	Observacions	dble.	dxat.	est ble.
F	18		1																	

Observacions

C M	Número	Elem. difere.	Quant. fragment	S/F	V	A	C	CR	N	F	P	Tipologia	Ac.superfície (e/i)	pastes	Decoració (e/i)	Observacions	dble.	dxat.	est ble.
A	2		1	X										-1					
A	7		2	X										1					
A	3		1	X										1					
A	3		1	X									e/i 2	1					

Observacions

C M.	Número	Elem. difere.	Quant. fragment.	S/F	V	A	C	CR	N	F	P	Tipologia	Ac.superfície (q/i)	pastes	Decoració (e/i)	Observacions	dbte.	dxat.	est ble.
A	7		2	X										1					

Observacions

C.M.	Número	Elem. difere.	Quant. fragment	S/F										Tipologia	Ac. superfície (e/i)	pastes	Decoració (e/i)	Observacions	dble.	dxat.	est ble.	
				V	A	C	CR	N	F	P												
A	7		2	X											1							
C	11		1																			
E	5		1																			
E	8		1																			

Observacions

STPAU-CASERMA
1990-
Campanya

Sector

SONDEIG -4
Àmbit

Siglat base

Total fragments

Total elem. difere.

Pàgina

U.E. 6011

C M	Número	Elem. difere.	Quant. fragment.	S/F	V	A	C	CR	N	F	P	Tipologia	Ac.superfície (e/i)	pastes	Decoració (e/i)	Observacions	dble.	dxat.	est ble.
D	1		1													Moderu			
F	16		1													Moderu			

Observacions

C.M.	Número	Elem. difere.	Quant. fragment.	S/F	V	A	C	CR	N	F	P	Tipologia	Ac. superfície (efi)	pastes	Decoració (efi)	Observacions	dbl.	dxat.	estble.
A	2		1	X										1					
A	3	nº 1	1	X									i 2	1	(e) 2	2 línies corbes paral. l'elles a l'entorn seguides amb incisions petites i seguides.	X		
A	7		1	X									e/i 2	1					
A	7		1	X										1					

Observacions

M.	Número	Elem. difere.	Quant. fragment.	S/F	V	A	C	CR	N	F	P	Tipologia	Ac. superfície (e/i)	pastes	Decoració (e/i)	Observacions	dble.	dxat.	estble.
A	2		2	X															
A	7		2	X												de la mateixa peça			

Observacions

M.	Número	Elem. difere.	Quant. fragment.	S/F	V	A	C	CR	N	F	P	Tipologia	Ac. superfície (efi)	pastes	Decoració (efi)	Observacions	dbte.	dxat.	est ble.
A	3		1	X										1					
A	2		3	X										1					
A	7	1	7							X				4					
A	7		1	X									2	1					
A	7		1	X										1					
A	7		1	X												mostró?			
C	11		1																
C	1		1																
C	1		1																

plà. Natixa pesa ^{despreixant} molt abunda _{grau}

X

mostró?

Observacions

M.	Número	Elem. difere.	Quant. fragment.	S/F	V	A	C	CR	N	F	P	Tipologia	Ac.superfície (efi)	pastes	Decoració (efi)	Observacions	dbte.	dxat.	est ble.
A	2		1	X									(e) 2	1					
A	2		2	X									(e/i) 2	1					
A	2		1	X										1					
A	3	1	1		X									1			X		
A	3		7	X										1					
A	7		14	X										1					
C	11		1																
C	11		1																
C	11		1																
C	11		1																
C	11		1																
E	5/20		2																
E	20		1									f. Crau							
E	8		5																
C	1		2													areuïca roja. Humida feyex molt			

Observacions

C M	Número	Elem. difere.	Quant. fragment	S/F								Tipologia	Ac. superfície (efi)	pastes	Decoració (efi)	Observacions	dble.	dxat.	est ble.
				V	A	C	CR	N	F	P									
A	3		4	X															
A	7	1	1		X														
A	7		2	X															
A	7		1	X															
A	7		7	X															
C	11		9																
E	8		5																

no orientable ? X
mateixa peça
nucli de la pasta gris fosc, les dues superfícies formen mateixa peça

Observacions

C.M.	Número	Elem. difere.	Quant. fragment	S/F	V	A	C	CR	N	F	P	Tipologia	Ac. superfície (efi)	pastes	Decoració (efi)	Observacions	oble.	dxat.	est ble.
A	2		1	X										1					
A	2		1	λ										1					
A	3	1	1		X									1	(e) 9	Superfície externa ennegrida posterior a un foc cordó 115, prop de la via	X		
A	7		4	X										1					
C	11		4																
E	8		1																
F	3		2																

Observacions

C.M.	Número	Elem. difere.	Quant. fragment	S/F	V	A	C	CR	N	F	P	Tipologia	Ac. superfície (efi)	pastes	Decoració (efi)	Observacions	dble.	dxat.	est ble.
A	2		1	X										1					
A	3		1	X									e) 2	1					
A	3		2	X									e) 2	1		mateixa peça			
A	7		2	X										1		mateixa peça			
A	7		2	X										1					
C	11		11																
C	12		1																
C	1		3													pedra blanca, calcànea			
C	1		1													pedra negra			
C	1		1													pedra marroneta que fa vetes			
E	8		2																

Observacions

ST PAU - 90
CASERNA
Campanya

Sector

SENDEIG 13
Àmbit

Siglat base

Total fragments

Total elem. difere.

Pàgina

U.E. (6052)

Número	Elem. difere.	Quant. fragment											Tipologia	Ac.superfície (efi)	pastes	Decoració (efi)	Observacions	dble.	dxt.	estble		
			S/F	V	A	C	CR	N	F	P												
18		2																				

Observacions

Número	Elem. difere.	Quant. fragment.	S/F	V	A	C	CR	N	F	P	Tipologia	Ac.superfície (q/)	pastes	Decoració (q/)	Observacions	dble.	dxat.	est ble.
5		2	X															
5		3																

servacions

Número	Elem. difere.	Quant. fragment.	S/F	V	A	C	CR	N	F	P	Tipologia	Ac.superfície (e/i)	pastes	Decoració (e/i)	Observacions	dbl.	dxat.	est ble.
3	1	1		X									1	(e) 2 Havi	(Hav) inclusions obliques (e) ccccc	X		
1		2																
12		2																

bservacions

ST PAU . 90
CASERMA
Campanya

Sector

SONDIG 14
Àmbit

Signat base

Total fragments

Total elem. difere.

Pàgina

U.E. 6060

Número	Elem. difere.	Quant. fragment.	S/F	V	A	C	CR	N	F	P	Tipologia	Ac.superfície (efi)	pastes	Decoració (efi)	Observacions	dble.	dxat.	estbi
7		2	X										1					
11		1																

Observacions

